

MEDBORGARFÖRSLAG

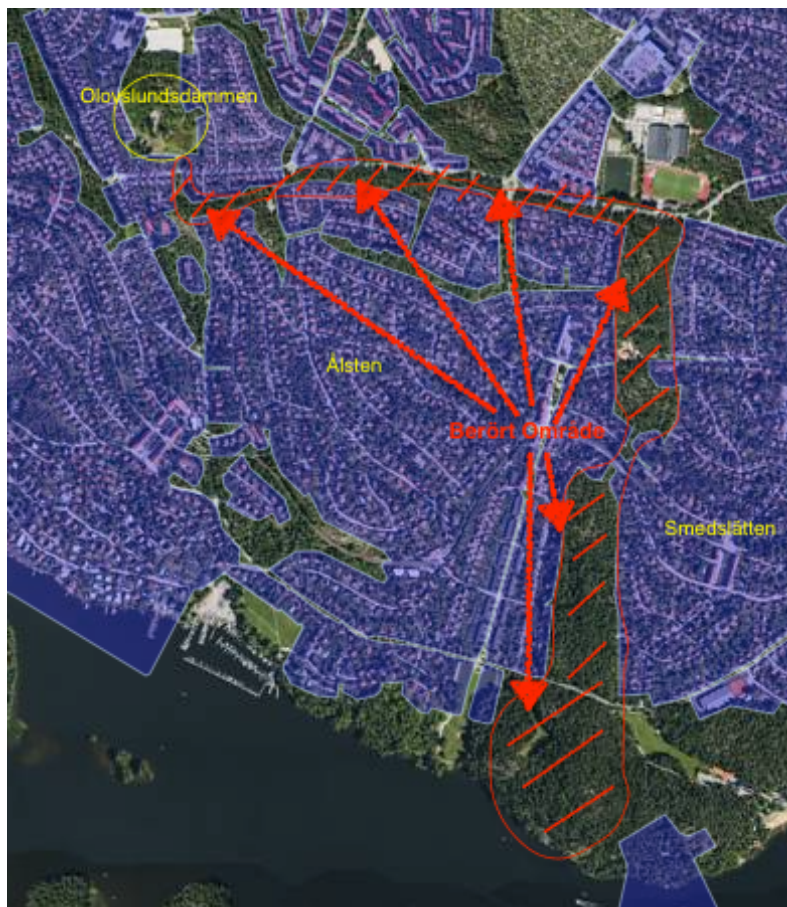
Bromma Stadsdelsnämnd
Medborgarförslag
Box 15017
167 15 Bromma

2017-09-13

FÖRSLAG TILL BIOTOPSKYDD I BROMMA-VÄSTERLED

Vårt förslag

Vi som skriver detta vill att skogen som sträcker sig utmed stigen på södra sidan av Västerled från Olovslundsdammen (Västerled 173/175) österut till Nyängsparken och sedan söderut via Storskogen och Ålstensskogen ner till Mälaren i söder blir ett sammanhängande biotopskydd. (Se karta nedan och bilagor för detaljer.)



Motiv

Ekologiskt särskilt betydelsefullt område

Stockholms stad har klassat stora delar av detta område som ekologiskt särskilt betydelsefulla och Naturskyddsföreningen skriver följande efter att ha genomfört ett fältbesök 2016 då de studerade området utmed Västerled:

"Det råder ingen tvekan om att kommunen har prickat rätt här vad gäller sin klassning av ett ekologiskt särskilt betydelsefullt område.

Vi har gjort fältbesök i skogen under 2 dagar och kan hittills konstatera följande:

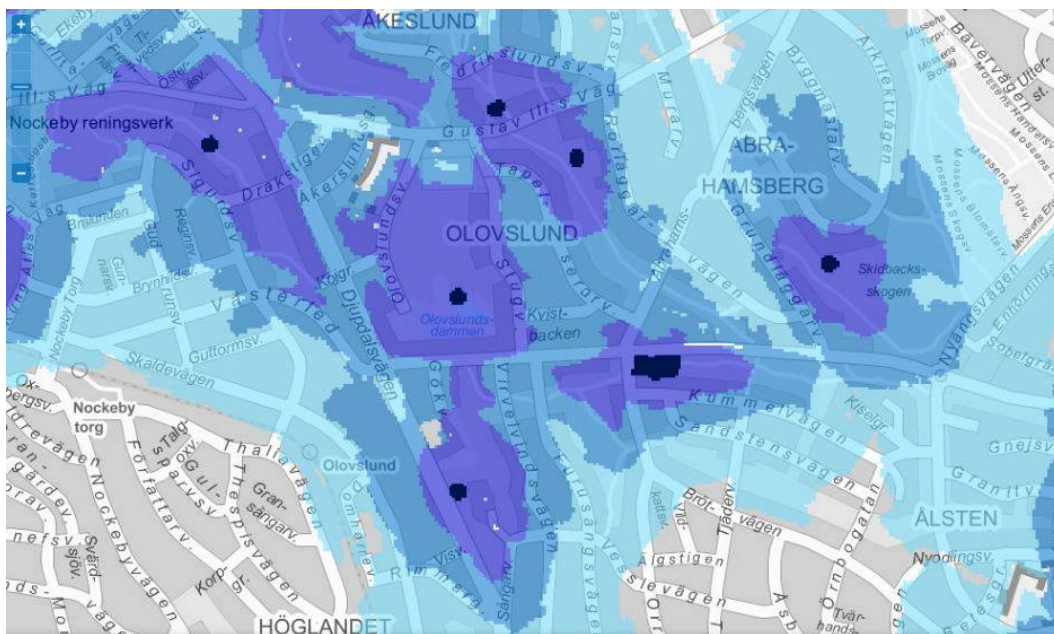
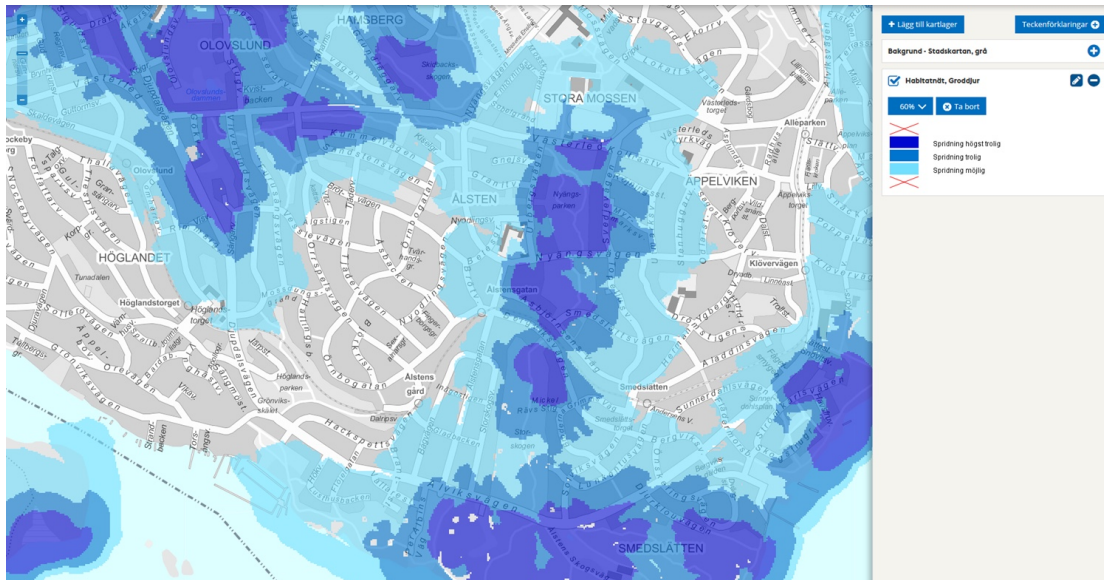
*Skogen innehåller många gamla träd, stående döda träd, liggande träd vilket signalerar att detta är en skog som till stor del **har höga naturvärden***

- Många olika arter har påträffats som på olika sätt indikerar skyddsvärda livsmiljöer. Här ingår rödlistade arter på flera träd (och fler kan komma till) och fridlysta arter som fladdermöss.*
- Stort inslag av lövträd, där även ädellöv som ek, alm, ask och lönn finns.*
- Små kärr som är olika blöta under året berikar skogsmiljön*
- Flera träd med bohål (håligheter) har konstaterats vilket är gynnsamt för fågellivet och fladdermöss.*
- Fina hållmarker med slipade hållar där tallar växt sig mycket gamla, flera av tallarna är 200-250 år, någon tall är sannolikt äldre än så.*

Det finns dessutom höga sociala/rekreativa värden i Västerledsskogen då skogen används dagligen som skolväg för barn som hellre går/cyklar på den lilla skogsvägen än längs med stora vägen (Västerled). Joggare/motionärer och hundägare ser Västerledsskogen som sitt vardagsrum. Förskolor tar barnen hit till skogen och flera platser där barn lekt går att se. Således är det tveklöst så att Västerledsskogen används."

Spridningszon för salamandrar

Stadsbyggnadskontoret har påpekat att skogsområdet söder om Västerled utgör en viktig spridningszon för barrskogslevande arter och groddjur, vilket beskrivs i UTSTÄLLNINGSLÅTANDE DNR 2009-19951, 2014-08-21. Se nedanstående kartor från Miljöförvaltningen där spridningszonerna markerats i blått och lila.



Det finns t.o.m. en potentiell reproduktionslokal i området strax öster om Orrspelsvägen. Den har markerats med mörkblått på ovanstående karta.

På Stockholms stads webbsida Miljöbarometern kan man läsa följande om Salamandrarna i Olovsundsdammen:

"Olovslundsdammen är en anlagd damm i en parkmiljö inom villaområdet Olovslund. Dammen är en av Stockholms stads individtätaste vattensalamanderlokaler vid den tid på året då djuren genomför sin lek. En grov uppskattning är att villaområdet i Olovslund inklusive dammen hyser cirka 8-10 000 mindre vattensalamandrar och cirka 5-600 av den större arten. Dammen är grund, relativt varm och väl solbelyst samt fri från fiskar och kräftor (som annars äter salamandrarna eller deras ägg och larver) och utgör därmed en god lekmiljö för de båda salamanderarterna. Det finns också ett starkt engagemang i omgivande villaområde för dammen och dess lekande salamandrar. Problemet är att den är isolerad från andra dammar och våtmarker och därmed sårbar för eventuella störningar. För att säkerställa salamanderpopulationerna krävs det därför åtgärder i syfte att säkerställa och förbättra livsmiljön för djuren."

Källa:

http://miljobarometern.stockholm.se/content/docs/vp/jud/Vattensalamander_Olovslundsrapport_2012.pdf

Bromma förändras dramatisk

Den typ av miljö som återfinns i detta område blir mer och mer ovanlig i Sverige i allmänhet och inom Stockholms stad i synnerhet.

Nedan följer ett urval av pågående exploateringsaktiviteter i områdets omedelbara närhet som samtliga innebär att naturskog elimineras. Dessutom tillkommer nya projekt kontinuerligt.

Stora Mossen

Hermelinvägen/Stora Mossens Backe, del av Ulvsunda 1:1

Diareinr. 2007-39534

Adress: I skogen väster om flerbostadshuset i Stora Mossens Backe

Stora Mossen

Hörnet Västerled/Stora Mossen Västerled, del av Ulvsunda 1:1

Diareinr. 2009-19951

Adress: Skidbacksskogen invid Nyängsvägen/Västerled

Stora Mossen/Äppelviken

Västerled, del av Ulvsunda 1:1

Diareinr. 2009-19951

Adress: Norr och söder om Västerled samt norr om Koltrastvägen

Abrahamsberg

"Bibblan" Abrahamsberg, Arkitektvägen

Området vid Diktsamlingen 1, Abrahamsberg

Diareinr. 2010-18318

Adress: Arkitektvägen/Skidbacksskogen

Brommaplan/Riksby

Riksby/Brommaplan med omgivning
Diareienr. 2010-20840

Adress: Tre stadsutvecklingsområden: Tre stadsutvecklingsområden: Förtätning i Åkeshov, Åkeslund och Riksby, Ny stadsdel i Riksby, Utveckling av Brommaplans centrum

Nockebyhov

Ordenskapitlet 10 och Oldmästaren 19 m fl
Diareienr. 2015-07342

Adress: Gubbkärrsvägen mellan Fritidsvägen, Tältgatan och Semestervägen

Nockebyhov

Nockebyhov 1:1 vid Tyska Bottens väg
Diareienr. 2012-18914

Adress: Mellan Ferievägen och Tyska Bottens Väg

Nockebyhov

Nockebyhov 1:1
Diareienr. 2011-05829

Adress: Ferievägen/Tältgatan

Nockebyhov

Nockebyhov 2:22
Diareienr. 2014-19532

Adress: Söder om Tyska Bottens Väg

På grund av den höga exploateringstakten försvinner de extremt värdefulla grönområden som finns insprängda i existerande bebyggelse i rasande takt med stora konsekvenser för växt- och djurliv. Minst lika allvarligt är att Stockholms invånares närmiljö försämras i samma takt och att vi berövas möjligheten till ett aktivt och fysiskt vardagsliv.

Denna drastiska minskning av skog, träd och natur i Bromma innebär naturligtvis en stor påverkan på luften vi andas, barns möjlighet att befinna och röra sig i skogen/naturen, partikelvärden och den **biologiska mångfalden**. Det innebär också att de våtmarker som behövs för att fånga upp vatten minskar och att översvämningsriskerna därmed ökar. Dessutom riskerar trädgårdsstaden att förlora sin karaktär eller till och med sin existens.

Vikten av att skydda värdefulla naturmiljöer som denna framgår tydligt i

Naturvårdsverkets vägledning till tillämpningen av miljöbalken:

"Genom att skydda värdefulla naturmiljöer som biotopskyddsområde, naturreservat eller någon annan form av områdesskydd förbättras förutsättningarna för att bevara den biologiska mångfalden. Skyddet bidrar också till att Sverige uppfyller FN:s konvention om biologisk mångfald, samt de nationella miljö kvalitetsmål som riksdagen har antagit. Av dessa påverkas bland annat levande sjöar och vattendrag, hav i balans samt levande kust och skärgård, myllrande våtmarker, ett rikt odlingslandskap samt ett rikt växt- och djurliv. Det innebär att det finns ett stort allmänt intresse av att bevara särskilt skyddsvärda mark- och vattenområden."

Källa:

Biotopskyddsområden Vägledning om tillämpningen av 7 kapitlet 11 § miljöbalken. Handbok 2012:1 Utgåva 1 December 2012

Alla tjänar på ett biotopskydd

Det område som vi önskar göra till biotopskydd/naturreservat används idag flitigt som:

- Spridningsstråk för djur som rör sig i området
- Lek- och samlingsplatser inom förskolan (se bilaga 2)
- Utrymme för skolors utomhusaktiviteter
- Motions- och rekreationsutrymme för boende/barn
- Hundrastningsområde
- Säker skolväg utan konflikt med trafik

Allt det här är exempel på ekosystemtjänster (se bilaga 3) exempel på värden som naturen ger tillbaka till oss människor och som bidrar till vårt välbefinnande. Genom att värdera naturens ekosystemtjänster synliggör vi hur människans välbefinnande är beroende på en fungerande natur. Läs mer om ekosystemtjänster på **Naturvårdsverkets hemsida**.

Det råder idag stor enighet om att det enda sättet på vilket vi kan skapa en hållbar stadsmiljö med friska människor är genom att underlätta för invånarna att göra fysiskt aktivitet till en del av sin vardag. Det sammanhängande promenadstråk som detta förslag avser är instrumentalt för att åstadkomma en närmiljö som möjliggör och stimulerar ett sådant beteende.

Exploaterade grönområden kan aldrig återställas och sammanhängande områden som fragmenteras separerar människor för alltid. Det är därför oerhört viktigt att varje del av ett sådant område ses i sitt sammanhang. För att undvika att den unika miljö som detta sammanhängande område utgör splittras upp, anser vi det vara av yttersta vikt att göra det till ett naturreservat för oss alla att njuta av i vårt dagliga liv.

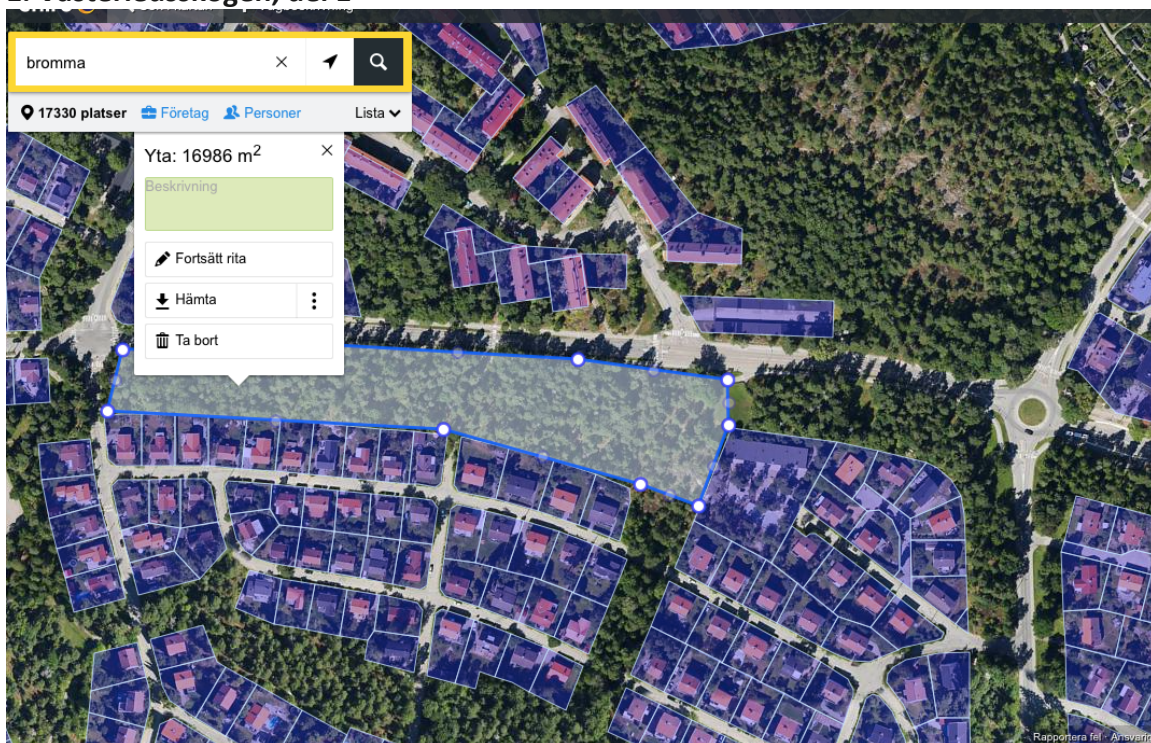
Bromma, 2017-09-13

Christine Nelsen-Thuesson christine_nelsen@hotmail.com 070 6877868
Värna Trädgårdsstaden i Västerled

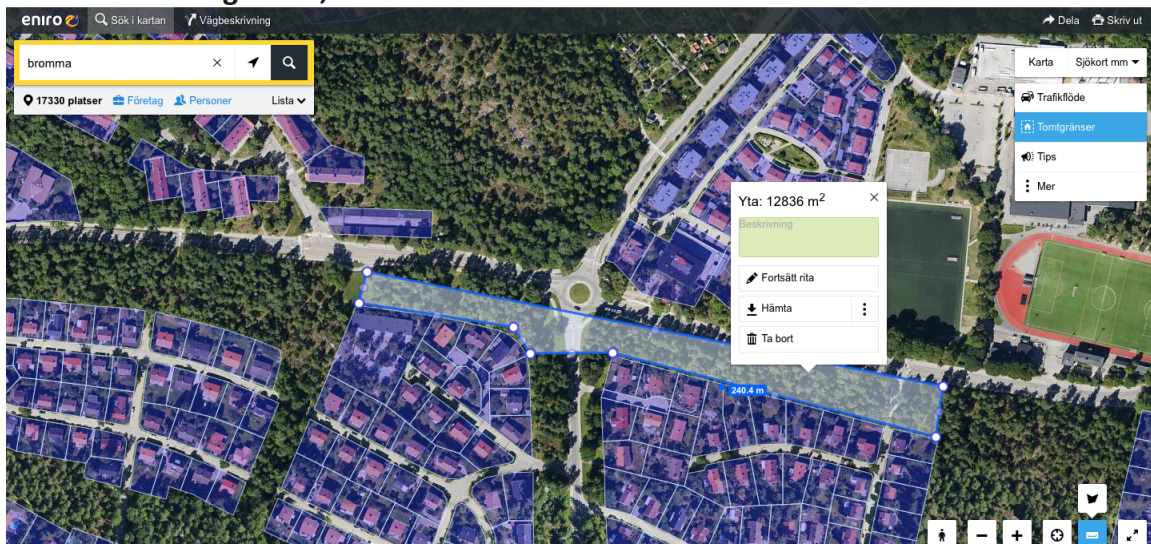
Christian Reimers
Ordförande Västerleds Trädgårdsstadsförening

BILAGA 1: KARTOR ÖVER OMRÅDET

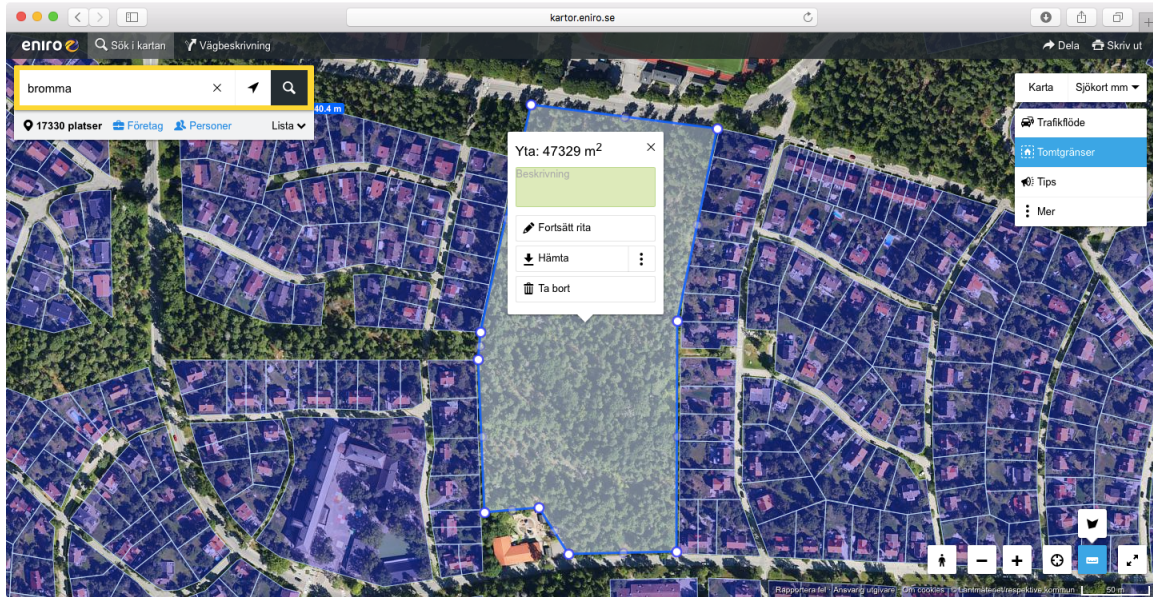
1. Västerledsskogen, del 1



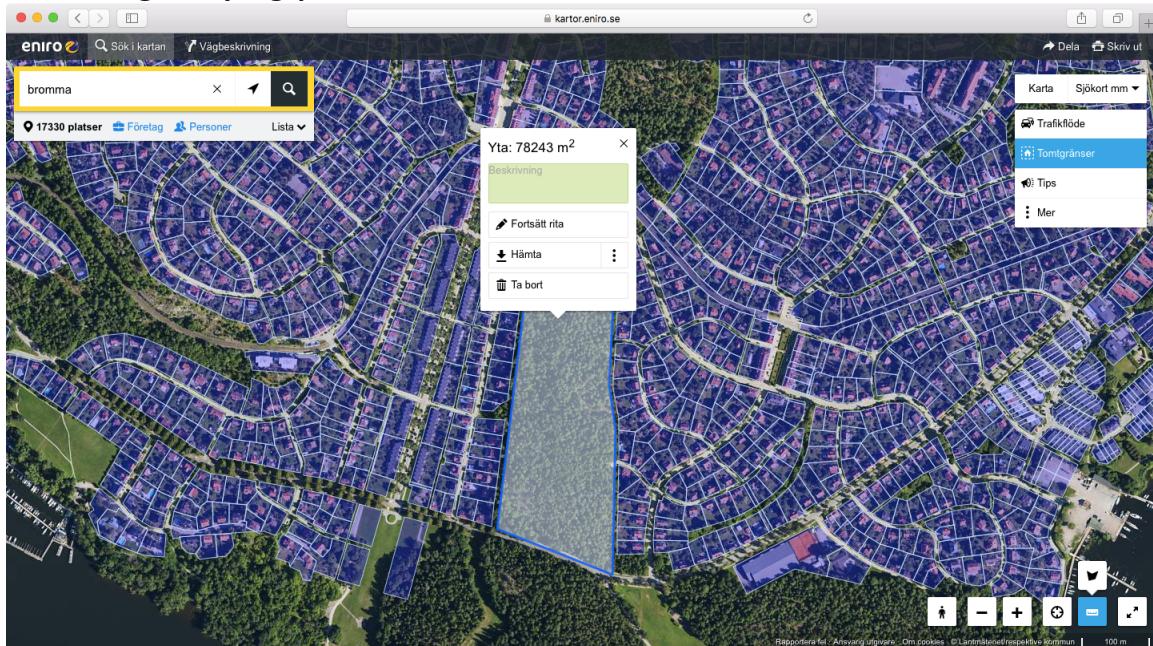
2. Västerledsskogen del, 2



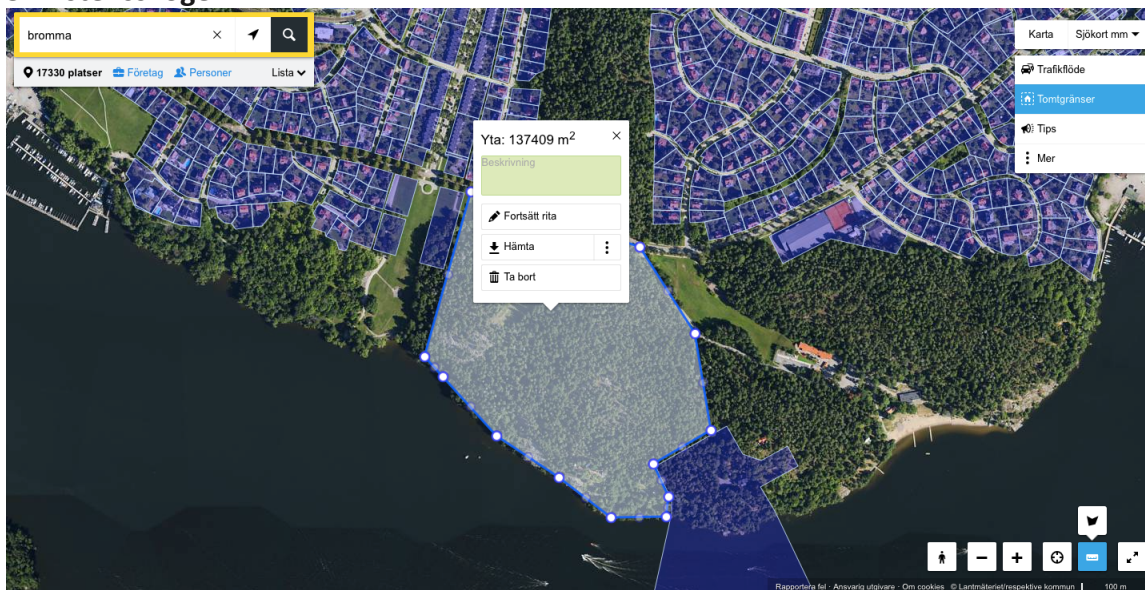
3. Storskogen/Nyängsparken, del 1



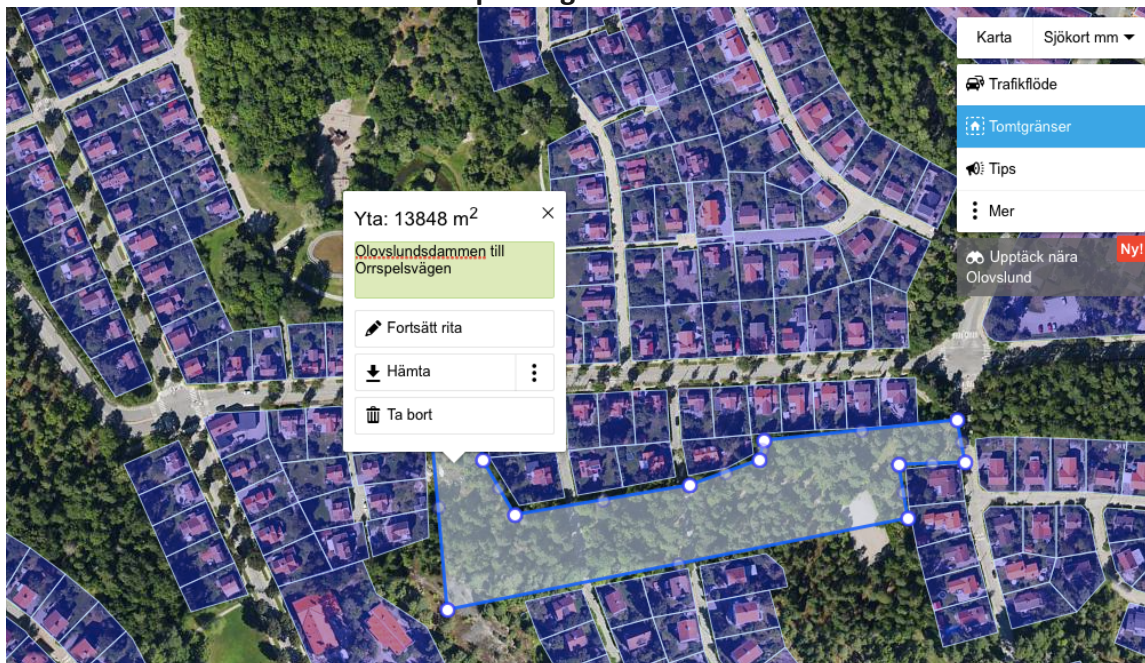
4. Storskogen/Nyängsparken, del 2



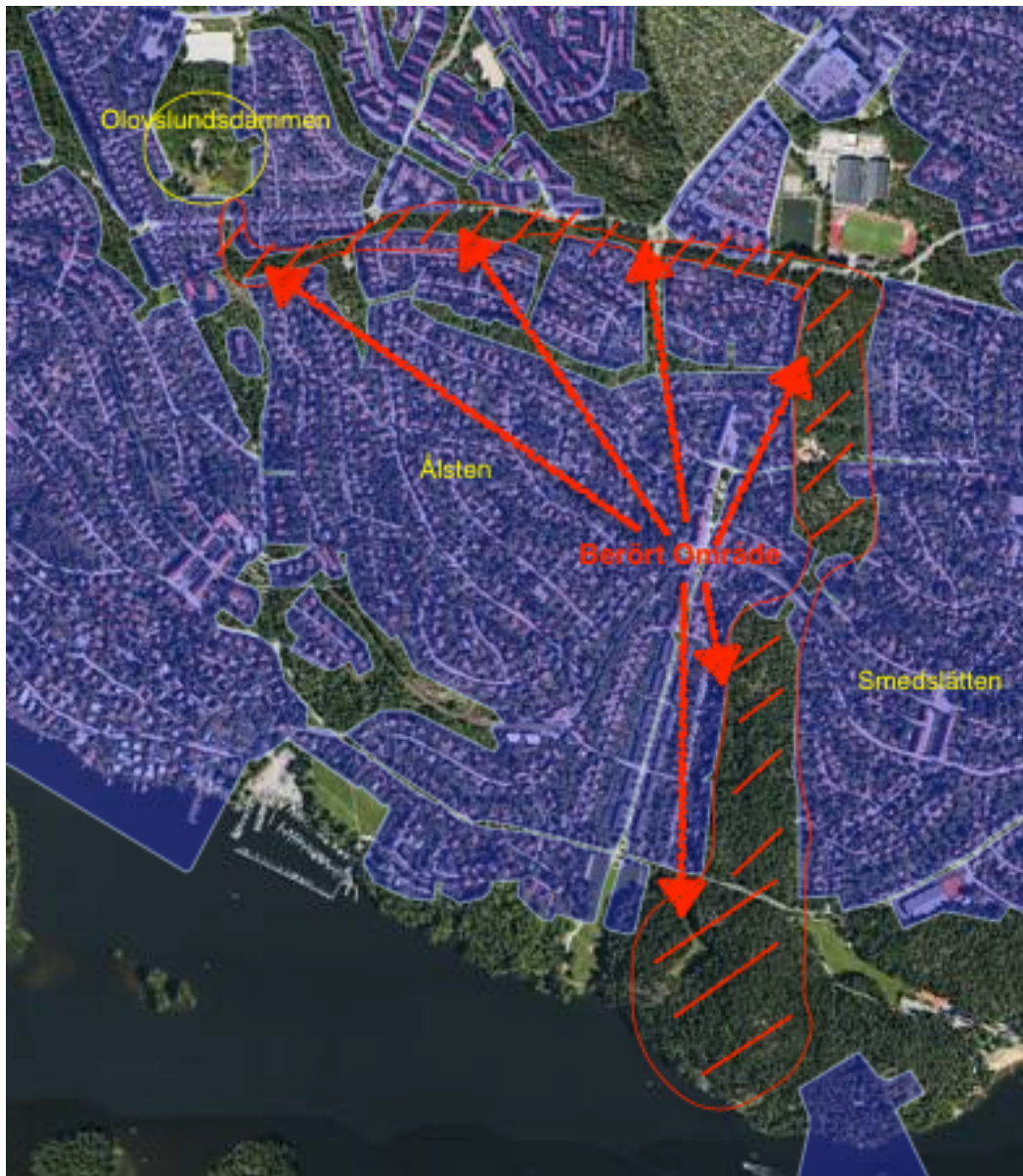
5. Ålstensskogen



6. Från Olovslundsdammen till Orrspelsvägen



7. Hela området



BILAGA 2: FÖRSKOLOR I OMRÅDET SOM ANVÄNDER SKOGEN

[http://www.stockholm.se/Fristaende-webbplatser/Stadsdelssajter/Bromma/Brommas-forskolor/Appelvikens-forskolor-/](http://www.stockholm.se/Fristaende-webbplatser/Stadsdelssajter/Bromma/Brommas-forskolor/Appelvikens-forskolor/)

Bullerbadius på Smedslättstorget
Bergriksvägen 89 A
Kiselgränd 20
Korsvägen 16
Nyängsvägen 21
Nyängsvägen 66
Strömkarlsvägen 62
Ålstens skogsväg 21

Vissa förskolor i området använder skogen i Friluftsförbundets anda:

"I skogsmiljön kommer kunskap, gemenskap, och rörelse under leken naturligt till barnet. Ingen annan lekplats kan möta sig med äventyret och mystiken i naturen. Ingen annan lekplats kan ge barnet sådana möjligheter att utveckla sin finmotorik och sin grovmotorik. Genom Skogsmulle får barnen en känsla för naturen och allt som lever i den. I känslan ingår attityder, värderingar och identifieringar.

Skogsmulle är en symbol för hänsyn i naturen. Att lära sig att vara aktsam i det lilla perspektivet, gör oss medvetna om vår inverkan på naturen och grundlägger en ekologisk förståelse."

Källa:

<http://www.friluftsförbundet.se/lat-aventyr-borja/hitta-aventyr/skogsmulle-och-skogens-varld1/skogsmulle/>
<http://www.friluftsförbundet.se/detta-gor-vi/forskolor-och-skolor/skogsmulle/>

BILAGA 3: EKOSYSTEMTJÄNSTER

Ekosystemtjänster i staden

För en hållbar utveckling av städer och tätorter är det viktigt att samspela med och utveckla naturens ekosystemtjänster, som ger människan nytta vi ofta tar för givna eller inte ser.

Klimatanpassning

Grönytor, våtmarker, öppna vattenytor och annan genomsläpplig mark renar regn- och smältvatten. Yorna kan också minska vattenmängder och jämna ut flödet från häftiga regn som ett led i klimatanpassningen.

Grön infrastruktur

Sammanhängande grönytor med växtlighet även på byggnader som takträdgårdar, gröna tak och fasader är viktiga på både kvarters- och stadsdelnivå för att skapa samband med omgivande landskap. En variation av grönytor ger olika livsmiljöer för djur- och växter och främjar biologisk mångfald och därmed ekosystemtjänster.

Lokalklimat och renare luft

Träd och buskar skuggar, ökar luftfuktigheten och ändrar luftströmmar, vilket ger ett behagligare lokalklimat. Små skadliga partiklar fastnar även på växternas bladverk vilket kan bidra till renare luft.

Hälsa och rekreation

Grönskan stimulerar till lek, motion och utesvistelse samt minskar stress och sänker blodtrycket. Grönskan kan också bidra till en bättre ljudmiljö och skapar på så sätt en hälsosammare miljö för stadens invånare.

Naturupplevelser

Att ha nära till grönområden ger möjligheter till ett dagligt friluftsliv och skolornas utepedagogik. Att studera naturen och dess artrikedom främjar kreativitet, ger kunskaper om naturen och ekosystemen samt inspiration till nytänkande och innovativa idéer.

Stadsodling

Villa- och kolonitradgårdar, hustak och parker kan ge närodlat och egenproducerad mat samtidigt som de bidrar till ökad social gemenskap, rekreation, lärande och hälsa.

Kulturarv

Äldre parker, kanaler, dammar, kyrkogårdar, alléer eller gamla solitärträd berättar om platsens historia och utveckling, skapar identitet för området och kan även locka turister.

